

金台区金河镇永利村和紫原村实用性村庄规划（2021-2035年）

村庄规划公示版
两图两表一公约

村庄概况 “浪漫紫原，梦里桃园”
“七彩永利，花海知音”

永利村和紫原村位于金河镇西南部，南邻西关街道，西邻硤石镇，位于宝鸡市城区边缘。宝鸡北环线S222穿越村域，通往宝鸡市城区，区位优势明显，交通条件便利。本次规划区域为永利村和紫原村全域，规划面积622.79公顷，其中永利村村域面积329.40公顷，共11个村民小组，户数503户，户籍人口1887人；紫原村村域面积293.39公顷，共12个村民小组，总户数456户，户籍人口1648人。规划将永利村和紫原村打造成宝鸡市农村一二三产融合发展示范片区和集体休闲观光、田园体验、旅游度假为一体的近郊乡村旅游示范村。

村域国土空间结构调整表

用地类型	永利村		紫原村			
	规划目标年	规划目标年	规划目标年	规划目标年		
	面积	占比	面积	占比		
农用地	耕地	140.4112	42.62%	119.1482	40.61%	
	园地	48.485	14.72%	62.8309	21.42%	
	林地	71.6312	21.75%	60.4138	20.59%	
	草地	3.8006	1.15%	3.0307	1.03%	
	农业设施建设用地	农村道路	7.0243	2.13%	4.6543	1.59%
		设施农用地	6.327	1.92%	0.696	0.24%
		水库水面	1.0921	0.33%	0	0.00%
		坑塘水面	0.3154	0.10%	0.3335	0.11%
	小计	279.0868	84.72%	251.1075	85.59%	
	城乡建设用地	城镇用地	0	0.00%	0	0.00%
居住用地		22.6095	6.86%	21.9663	7.49%	
农村社区服务设施用地		0.1615	0.05%	0.2138	0.07%	
公共管理与公共服务用地		0.4577	0.14%	0.5226	0.18%	
商业服务业用地		1.5703	0.48%	0.8365	0.29%	
工业用地		0.1963	0.06%	0.5313	0.18%	
仓储用地		0.1079	0.03%	0.5389	0.18%	
交通运输用地		1.524	0.46%	1.5258	0.52%	
公用设施用地		0.8775	0.27%	0.018	0.01%	
绿地与开敞空间用地		0.5911	0.18%	0.3575	0.12%	
留白用地		1.6704	0.51%	0.7937	0.27%	
其他土地（空闲地）		0	0.00%	0	0.00%	
村庄范围(203)内的其他用地		11.89	3.61%	9.4993	3.24%	
小计		41.6562	12.65%	36.8036	12.54%	
区域基础设施用地		6.8138	2.07%	4.3577	1.49%	
其他建设用地		0	0.00%	0	0.00%	
特殊用地		1.4547	0.44%	0.8089	0.28%	
小计	49.9247	15.16%	41.9702	14.31%		
未利用地	河流水面	0.1484	0.05%	0.0727	0.02%	
	其他土地	0.2418	0.07%	0.2409	0.08%	
小计	0.3902	0.12%	0.3136	0.10%		
合计	329.4017	100.00%	293.3913	100.00%		

村容村貌提升引导



建筑设计户型引导



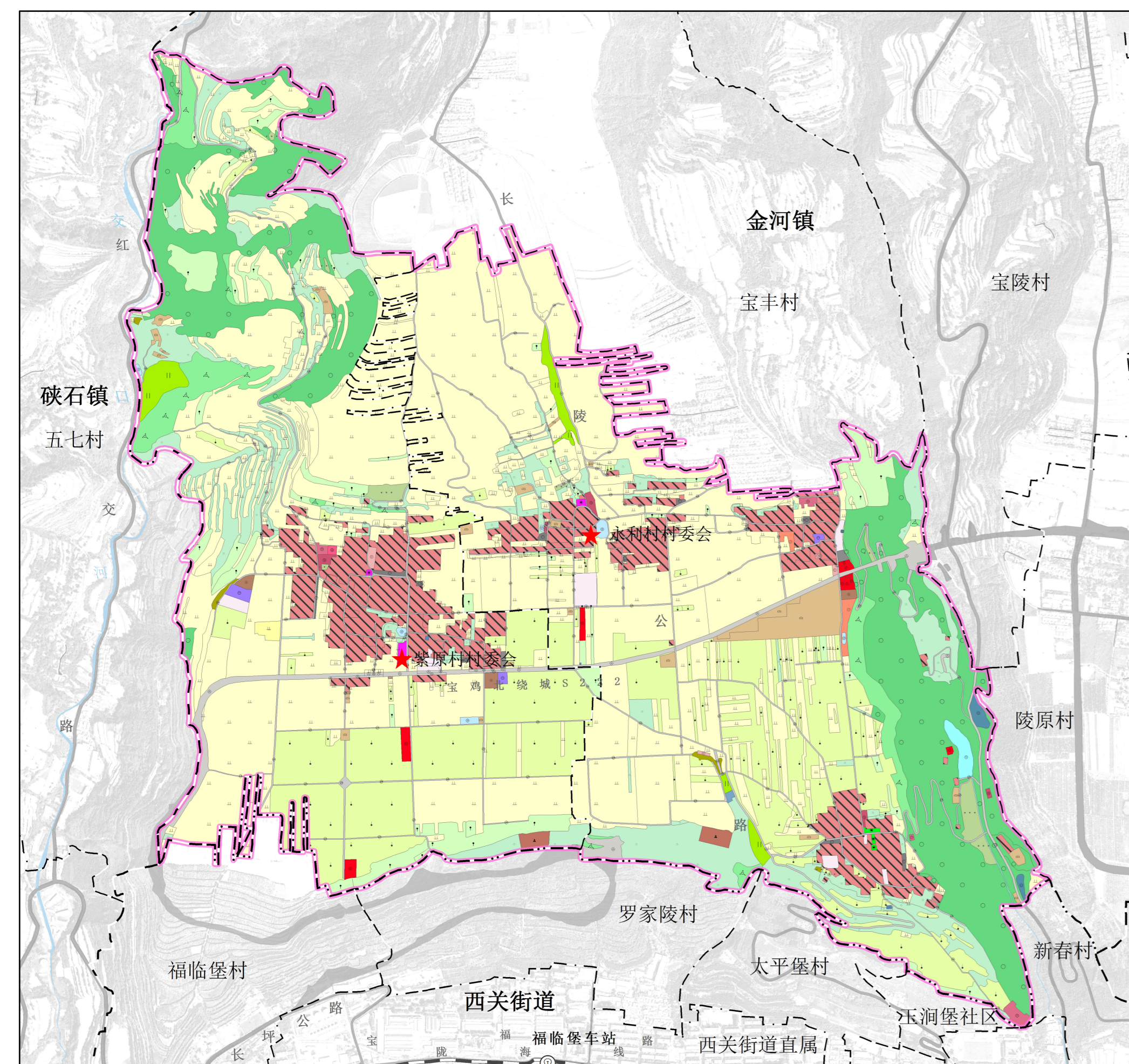
金河镇永利村和紫原村村规民约

为加快村庄乡风文明建设，村民精神风貌积极向上，生活方式文明健康，社会和谐稳定，结合国家的相关政策、法规，特制定本《村规民约》：

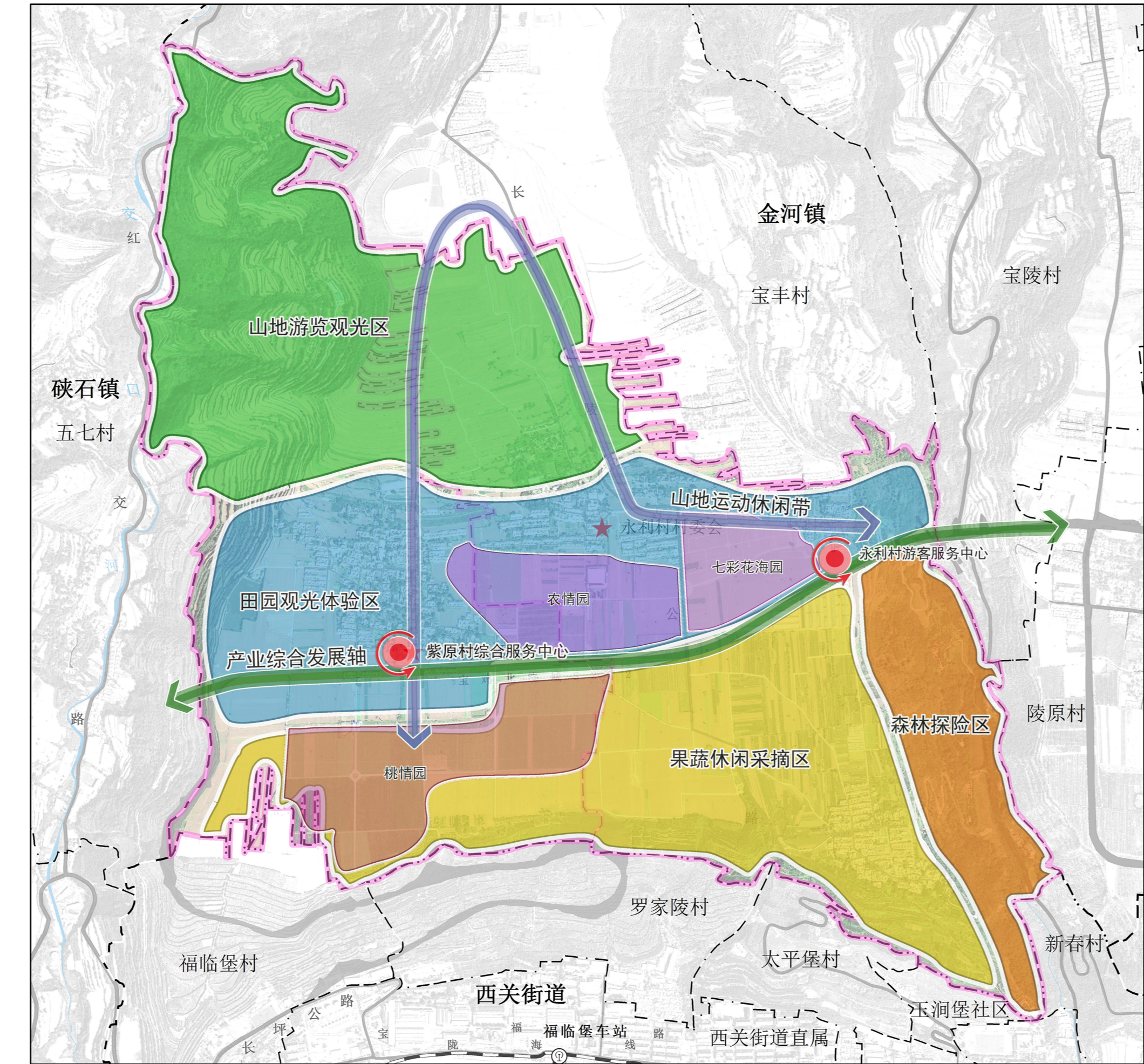
村建设	按规划	未批准	莫动工
修老宅	重传承	建新居	一宅地
村环境	要爱护	争创建	最美村
村设施	要珍惜	常维修	益处多
村道路	要通畅	不违建	不乱堆
改旧貌	集智慧	村风貌	精神振

生态线 农田线 村建线 需严控
保生态 展风貌 传文化 显淳美
村发展 靠产业 农与旅 添活力
等靠要 不合适 想富裕 要努力
讲科学 树新风 旧习俗 要远之
讲道德 守法律 邻里间 贵和睦
村中事 多谏言 给群众 多参与
村干部 守廉洁 村民拥 管理顺

综合规划图



产业规划图



总平面图



项目建设规划图

