

# 金台区硃石镇国土空间规划

( 2021—2035 年 )

公开版

金台区硃石镇人民政府



## 前言

硤石镇位于金台区西部，西倚陇山、南望秦岭，自古为交通要冲，是巴蜀北上、甘宁入关的重要通道，文化底蕴深厚，孕育了仰韶、周秦与姜炎等多重文化，是区域文明交汇的闪耀节点。

为深入贯彻党的二十大精神，全面落实“多规合一”改革要求，统筹发展和安全，整体优化国土空间开发保护格局，依据《中华人民共和国土地管理法》《中华人民共和国城乡规划法》及《陕西省国土空间规划（2021—2035年）》《宝鸡市国土空间总体规划（2021—2035年）》《宝鸡市金台区国土空间总体规划（2021—2035年）》等法律法规和顶层设计，结合硤石镇资源禀赋与发展实际，编制《金台区硤石镇国土空间规划（2021—2035年）》（以下简称《规划》）。

《规划》坚持生态优先、绿色发展，立足硤石镇“秦岭北麓余脉、六川河生态走廊”的自然地理本底，紧扣“林药蜂共生、农文旅融合”的特色发展路径，严格落实上位规划下达的约束性指标，严守耕地、永久基本农田、生态保护红线、城镇开发边界三条控制线。通过优化国土空间结构和布局，完善镇村体系与基础设施网络，强化历史文化和乡土风貌保护，旨在构建“山水为骨、产村相融、宜居宜游”的镇域空间发展新格局，为推动硤石镇乡村全面振兴、实现城乡融合高质量发展提供坚实的空间保障和法定依据。

《规划》是硤石镇国土空间保护、开发、利用、修复的政策总纲，是编制详细规划、村庄规划以及实施国土空间用途管制的

基本依据。《规划》范围涵盖硃石镇行政辖区内的全部国土空间，总面积 14920.94 公顷，涉及 16 个行政村。规划基期年为 2020 年，规划期限为 2021 年至 2035 年，近期目标年为 2025 年，远期目标年为 2035 年。

## 目 录

<b>第一章 开发保护现状与问题</b> .....	1
第一节 基本地理特征 .....	1
第二节 社会经济现状 .....	1
第三节 开发保护现状 .....	3
第四节 开发保护特征与问题 .....	4
第五节 发展思路 .....	5
<b>第二章 规划定位与目标</b> .....	7
第一节 指导思想 .....	7
第二节 规划原则 .....	7
第三节 规划定位 .....	8
第四节 规划目标与指标 .....	9
<b>第三章 重要控制线划定</b> .....	11
第一节 耕地和永久基本农田保护红线 .....	11
第二节 城镇开发边界 .....	11
第三节 生态保护红线 .....	11
第四节 村庄建设边界 .....	11
<b>第四章 国土空间布局优化</b> .....	13
第一节 总体格局 .....	13
第二节 规划分区 .....	14
第三节 用地结构调整 .....	15
第四节 用地布局优化 .....	16

<b>第五章 统筹镇村发展</b> .....	17
第一节 产业发展规划与布局 .....	17
第二节 镇村体系规划 .....	18
第三节 乡村振兴用地保障 .....	19
<b>第六章 自然资源保护与利用</b> .....	20
第一节 耕地资源保护 .....	20
第二节 建设用地节约集约利用 .....	20
第三节 水资源保护利用 .....	21
第四节 林草资源保护利用 .....	21
第五节 野生动物资源保护利用 .....	22
<b>第七章 历史文化与景观风貌</b> .....	23
第一节 历史文化保护 .....	23
第二节 景观风貌塑造 .....	24
<b>第八章 国土综合整治与生态修复</b> .....	25
第一节 生态修复分区 .....	25
第二节 主要目标任务和重点区域确定 .....	26
<b>第九章 国土空间支撑保障体系</b> .....	27
第一节 综合交通规划 .....	27
第二节 基础设施规划 .....	27
第三节 公共服务设施规划 .....	28
第四节 综合防灾减灾规划 .....	29
<b>第十章 环境影响评价</b> .....	31
第一节 规划分析 .....	31

第二节 现状问题和制约因素分析 .....	31
第三节 环境目标与评价指标 .....	32
第四节 环境影响预测与评价 .....	33
第五节 生态环境保护要求与减缓措施 .....	33
第六节 环境分区规划对策 .....	34
第七节 环境风险防控与监测评估 .....	34
<b>第十一章 镇区规划 .....</b>	<b>36</b>
第一节 性质与规模 .....	36
第二节 用地结构和布局 .....	37
第三节 开发强度分区控制 .....	37
第四节 住房建设和人居环境 .....	38
第五节 道路交通 .....	39
第六节 公共管理与公共服务设施 .....	40
第七节 绿地与开敞空间 .....	41
第八节 市政基础设施 .....	41
第九节 综合防灾与公共安全 .....	41
第十节 “四线”划定与管控 .....	43
第十一节 风貌引导 .....	43
<b>第十二章 “通则式”村庄规划 .....</b>	<b>45</b>
第一节 规划基础 .....	45
第二节 重要控制线落实 .....	45
第三节 村庄规划指引 .....	46
第四节 规划管控指引 .....	47

第十三章 规划实施保障 .....	49
第一节 近期安排 .....	49
第二节 规划传导 .....	49
第三节 保障措施 .....	50
附图 .....	52

## 第一章 开发保护现状与问题

### 第一节 基本地理特征

**区位衔接紧密，山水门户突出。**硤石镇位于金台区西部，地处秦岭山脉与西陇山脉交汇地带，东邻金河镇和西关街道，南隔渭河与渭滨区高家镇相望，西、北分别接壤陈仓区坪头镇和县功镇，距金台区城区约6公里。镇域西倚陇山，南望秦岭，自古为巴蜀北上、甘宁入关的重要通道，是宝鸡中心城区西部山水门户以及连接主城区、渭河谷地和西部山区的重要节点。

**山谷交织成势，生态本底优良。**镇域整体呈现“西北高、东南低”的地势特征，地貌类型以陇山南麓山地与渭河北岸河漫滩为主，兼具山地、河谷、台塬、阶地等复合地貌特征。六川河、硤石河穿镇而过，自西北向东南汇入渭河，形成山水相依、沟谷串联的自然空间格局。镇域林地资源丰富，森林覆盖率较高，林地、水系、湿地与耕地共同构成硤石镇良好的生态安全基底。

**资源禀赋多元，文旅底蕴深厚。**硤石镇自然资源与人文资源交织叠合，既有六川河生态风景区、宝鸡峡库区、蜂泉山等自然景观资源，也有“硤石虹梁”、陈仓古道、车辙老街、赵家坡遗址、龟川寺石窟等历史文化资源。镇域孕育仰韶、周秦、姜炎等多重文化，具有鲜明的山水生态、古道交通和历史文化复合特征，是金台区发展生态旅游、文化研学、乡村休闲和农旅融合的重要承载区域。

## 第二节 社会经济现状

**人口规模稳定，镇村体系完整。**硃石镇辖 16 个行政村、155 个村民小组，2020 年全镇总人口 19042 人，其中户籍人口 18697 人。人口主要分布于六川河沿线及镇域东南部村庄，形成以镇区为核心、以重点村为节点的镇村空间结构，整体保持典型山区乡镇聚居特征。

**产业基础逐步夯实，特色发展态势明显。**硃石镇以农业发展为基础，逐步形成特色农业、生态旅游与农产品加工协同发展的产业格局。第一产业以粮食种植为主，中药材种植、中蜂养殖、梅花鹿养殖等特色产业持续发展；第二产业初步形成饮用水加工、建筑材料加工、通用设备制造及农产品仓储等产业类型；第三产业依托六川河生态风景区、“硃石虹梁”、陈仓古道等资源，生态观光、文化旅游和乡村休闲产业稳步发展，农文旅融合趋势逐步显现。

**公共服务逐步完善，民生保障持续提升。**硃石镇持续完善教育、医疗、养老等公共服务设施体系，现状建有九年一贯制学校 1 所、幼儿园 1 所，基本满足镇域义务教育需求。镇域建有镇级卫生院 1 所、卫生分院 2 所及村级卫生室 16 处，基层医疗卫生服务体系基本完善。全镇“幸福互助院”实现行政村全覆盖，残疾人服务站、村级文化活动场地等设施逐步完善，群众公共服务保障能力不断增强。

**基础设施持续改善，人居环境不断优化。**近年来，硃石镇持

续推进镇村道路、供水、通信及环境整治等基础设施建设，镇域5G信号与光纤宽带基本实现中心村覆盖。建有集中供水厂、供水站及生态湿地污水处理设施，镇村生活垃圾清运、公厕建设等工作稳步推进。村庄道路通行条件不断改善，镇村人居环境质量持续提升。

### 第三节 开发保护现状

**农用空间占比突出，山林生态特征明显。**硃石镇现状土地利用以农用地为主，农用地面积占镇域总面积95%以上。其中林地面积占比最大，主要分布于镇域西部山地区域，是维系区域生态安全和水土保持的重要生态空间；耕地主要分布于六川河沿线、河谷台塬及缓坡区域，为粮食种植和特色农业发展提供基础条件；园地、草地及其他农用地交错分布，共同构成山、水、林、田复合生态格局。

**建设用地规模较小，镇村建设相对分散。**硃石镇现状建设用地占镇域总面积3%左右，其中以村庄建设用地为主，镇区建设用地规模较小，整体呈现沿河谷、交通通道及村庄节点分散布局特征。镇区承担行政管理、公共服务和生活服务等功能，村庄建设空间主要围绕现状居民点分布，区域基础设施用地为镇域交通、市政设施和公共服务设施建设提供支撑。

**水域湿地资源丰富，生态环境总体良好。**镇域内六川河、硃石河等河流水系贯穿南北，陆地水域及湿地资源较为丰富，形成较好的自然生态环境。河流水系、湿地滩涂与西部林地区域共同

构成镇域生态安全格局，对区域生态涵养、水源保护及生物多样性维持具有重要作用。整体生态环境质量较好，自然资源保护基础较为扎实。

**开发建设总体有序，资源保护压力并存。**近年来，硃石镇依托生态资源和产业基础，逐步推进农业发展、生态旅游及基础设施建设，镇域开发建设总体保持平稳有序。但随着产业发展和镇村建设需求增加，耕地保护、生态保护与建设发展的协调压力逐步显现，水域湿地保护、林地生态保护及土地节约集约利用等方面仍需进一步加强。

#### 第四节 开发保护特征与问题

**生态空间占比突出，开发保护格局稳定。**硃石镇农用地面积占比较高，林地、水域、湿地等生态空间广泛分布，整体形成以山地林区为主体、河谷农业为支撑的国土空间格局。西部山地区域生态功能突出，是金台区西部重要生态屏障；东南部河谷及台塬区域耕地集中分布，农业生产基础较好，生态保护与农业发展空间格局总体稳定。

**产业发展基础薄弱，资源优势转化不足。**硃石镇已初步形成特色农业、生态旅游和农产品加工等产业体系，但整体产业规模偏小，产业链条较短，缺乏带动能力强的龙头企业。生态旅游资源、历史文化资源和特色农业资源尚未形成系统化开发，资源优势向产业优势、经济优势转化能力不足，镇域产业支撑能力仍需提升。

镇村建设较为分散，设施配套仍有短板。受山区地形条件影响，镇村居民点布局较为分散，公共服务和基础设施建设成本较高。部分村庄道路等级较低，供水、污水处理、公共活动空间等设施仍存在短板，镇区综合服务能力和人口集聚能力相对不足，城乡基本公共服务均等化水平仍需进一步提升。

生态环境较为脆弱，资源保护压力加大。硤石镇山地、河谷和湿地生态系统较为敏感，局部区域存在水土流失、农业面源污染及生态扰动风险。随着产业发展和建设需求增加，耕地保护、林地保护、水域湿地保护与开发建设之间的矛盾逐步显现，国土空间开发保护协调压力持续加大。

### 第五节 发展思路

**坚持生态优先，筑牢绿色安全屏障。**牢固树立“绿水青山就是金山银山”理念，严格落实生态保护红线、永久基本农田和城镇开发边界管控要求，强化山地林区、水域湿地及河流廊道生态保护。统筹推进水土流失治理、河道生态修复、林地保护与国土综合整治，构建山水林田协同保护的生态安全格局，持续提升生态系统稳定性与生态服务功能。

**立足资源禀赋，推动产业融合发展。**依托中药材种植、中蜂养殖、生态旅游等资源优势，推动特色农业规模化、品牌化发展，提升农产品附加值和产业竞争力。围绕六川河生态风景区、“硤石虹梁”、陈仓古道等资源，推动生态观光、文化体验、乡村休闲和康养旅游融合发展，逐步构建“农业+文旅+生态”多元产业

体系，增强镇域经济发展活力。

**强化镇村统筹，提升空间承载能力。**以镇区为核心，优化镇村空间布局，推动人口、产业和公共服务适度集聚，提升镇区综合服务能力。持续完善道路交通、供水排水、通信网络、公共服务等基础设施体系，推进镇村基础设施共建共享和公共服务均衡配置，不断改善人居环境质量，增强镇村发展支撑能力。

**注重文化传承，塑造特色空间风貌。**加强陈仓古道、“硤石虹梁”、龟川寺石窟等历史文化资源保护与活化利用，延续山地河谷乡村风貌特色。统筹自然景观、历史文化与村庄建设关系，推动传统文化与现代旅游融合发展，塑造具有地域特色和生态文化内涵的镇域空间形象。

## 第二章 规划定位与目标

### 第一节 指导思想

以习近平新时代中国特色社会主义思想为指导，全面贯彻党的二十大精神，深入落实黄河流域生态保护和高质量发展、新时代推进西部大开发形成新格局等国家战略，全面落实省、市、区关于国土空间规划体系建设的总体要求，坚持生态优先、绿色发展，统筹发展和安全，科学推进国土空间开发保护。

立足硤石镇生态资源禀赋、区位条件和产业基础，统筹生产、生活、生态空间布局，严格落实生态保护红线、永久基本农田和城镇开发边界管控要求，强化国土空间用途管制和资源节约集约利用，推动形成山清水秀的生态空间、集约高效的生产空间和宜居适度的生活空间。

坚持以人民为中心的发展思想，统筹推进乡村振兴、城乡融合和生态文明建设，持续完善基础设施和公共服务体系，提升镇域综合承载能力和国土空间治理水平。依托六川河生态廊道、特色农业资源和历史文化资源，推动生态保护、产业发展与文化传承协同融合，逐步构建生态优良、产业兴旺、生活宜居、特色鲜明的镇域国土空间新格局。

### 第二节 规划原则

**生态优先，绿色发展。**坚持生态文明建设理念，严守生态保护红线、永久基本农田和城镇开发边界，强化生态空间用途管控。

统筹山水林田河系统治理，加强林地、水域、湿地等生态资源保护与修复，推动形成生态保护与开发建设相协调的国土空间格局。

**底线约束，集约发展。**坚持资源环境承载能力约束，严格落实耕地保护制度和节约集约用地要求，合理控制建设用地规模和开发强度。优先盘活存量建设用地，优化镇村建设布局，提高土地资源利用效率，推动发展方式由粗放扩张向集约提质转变。

**城乡统筹，协调发展。**统筹镇区和村庄发展，推动基础设施互联互通和公共服务共建共享，提升镇区综合服务能力和村庄发展水平。强化镇村产业联动与功能协同，促进城乡要素合理流动，逐步构建布局合理、功能完善、协调发展的镇村空间体系。

**特色引领，融合发展。**立足硤石镇生态资源、农业资源和历史文化资源，推动特色农业、生态旅游与文化体验融合发展。加强陈仓古道、“硤石虹梁”等历史文化资源保护利用，塑造山地河谷特色空间风貌，打造具有地域特色的生态文化发展格局。

**以人为本，共享发展。**坚持以人民为中心的发展思想，持续完善教育、医疗、养老、文化等公共服务设施体系，加强人居环境整治和基础设施建设，不断提升群众生活品质和公共服务保障水平，推动发展成果共建共享。

### 第三节 规划定位

立足硤石镇生态资源富集、山水格局突出、文化底蕴深厚的发展基础，落实宝鸡市、金台区国土空间总体规划要求，统筹生态保护、乡村振兴与城乡融合发展，依托六川河生态廊道、特色

农业资源和历史文化资源，确定硤石镇规划定位为：金台区西部生态保护示范镇、农文旅融合发展特色镇。

**区域生态保护重要节点。**依托西部山地、区域林地、水域和湿地资源，强化生态保护与生态修复，筑牢金台区西部生态安全屏障，提升区域水源涵养、水土保持和生态服务功能。

**特色农业融合发展片区。**立足粮食种植、中药材种植、中蜂养殖等产业，推动特色农业规模化、绿色化发展，延伸农产品加工和农业服务链条，提升农业综合效益和产业竞争能力。

**生态文化旅游发展区域。**依托六川河生态风景区、“硤石虹梁”、陈仓古道、龟川寺石窟等生态文化资源，推动生态观光、文化体验、乡村休闲和康养旅游融合发展，打造具有山水文化特色的生态旅游空间。

**城乡统筹发展示范乡镇。**以镇区为依托，推动镇村空间优化和基础设施完善，加强公共服务设施共建共享，提升镇域综合承载能力和城乡融合发展水平。

## 第四节 规划目标与指标

### 一、规划目标

到 2035 年，硤石镇国土空间开发保护格局进一步优化，生态安全屏障更加稳固，资源利用效率明显提升，镇村空间布局更加合理，基础设施和公共服务体系更加完善，国土空间治理能力现代化水平全面提升。逐步形成生态空间山清水秀、农业空间特色鲜明、城乡空间集约协调、文化空间魅力彰显的镇域国土空间

新格局。

生态保护水平持续提升。严格落实生态保护红线、永久基本农田和城镇开发边界管控要求，强化林地、水域、湿地等生态资源保护，持续提升生态系统稳定性和生态服务功能，筑牢金台区西部生态安全屏障。

产业发展体系逐步完善。依托特色农业、生态旅游和历史文化资源，推动农文旅融合发展，逐步形成特色鲜明、结构合理、融合发展的产业体系，增强镇域经济发展活力。

镇村空间品质明显改善。持续完善道路交通、供水排水、公共服务和市政基础设施体系，优化镇村空间布局和人居环境，提升镇区综合服务能力和群众生活品质。

国土空间治理能力不断增强。强化国土空间用途管制和资源节约集约利用，统筹推进生态保护、产业发展与城乡建设，逐步建立协调有序、管控有效、实施有力的国土空间治理体系。

## 二、规划指标

坚持生态优先、绿色发展、集约高效的发展导向，立足硤石镇资源环境本底和发展定位，围绕空间底线管控、空间结构优化和空间品质提升等方面，构建国土空间规划指标体系。

严格落实上位国土空间总体规划确定的耕地保有量、永久基本农田保护面积、生态保护红线面积及城镇开发边界规模等约束性指标，在规划期内不得突破，并结合镇域发展实际，将相关指标逐步落实到各行政村。

## 第三章 重要控制线划定

### 第一节 耕地和永久基本农田保护红线

落实金台区国土空间总体规划下达的耕地和永久基本农田指标，本次规划硤石镇划定耕地保护目标 3210.66 公顷，占全镇国土总面积的 21.52%，占现状耕地面积的 92.42%，涉及镇域全部行政村。

永久基本农田面积为 2700.93 公顷，占全镇国土总面积的 18.10%，占现状耕地总面积的 77.74%，主要布局在镇域东侧长期稳定利用耕地中。

### 第二节 城镇开发边界

落实金台区国土空间总体规划划定的城镇开发边界，本次规划硤石镇划定城镇开发边界 98.80 公顷，占全镇国土总面积的 0.66%，主要分布在镇区现状城镇建设区和规划进行城镇开发建设的区域。

### 第三节 生态保护红线

落实金台区国土空间总体规划确定的生态保护红线，本次规划硤石镇划定生态保护红线面积 4281.20 公顷，占全镇国土总面积的 28.69%，主要分布在镇域西侧林地区域。

### 第四节 村庄建设边界

落实金台区下达村庄建设用地指标及区域发展对村庄的要

求，全镇划定村庄建设边界 528.13 公顷，占全镇国土总面积的 3.54%。涉及镇域全部行政村。

## 第四章 国土空间布局优化

### 第一节 总体格局

立足硤石镇山地河谷地貌特征、生态资源禀赋和产业发展基础，落实金台区国土空间总体规划要求，统筹生态保护、农业发展、文旅融合和镇村建设，构建“一心、一廊、三区、多点”的镇域国土空间总体格局。

“一心”：镇区综合服务中心。以硤石镇镇区为核心，承担全镇行政管理、公共服务、商贸服务和综合配套功能，强化镇区人口集聚和综合服务能力，打造宜居宜业的镇域发展核心。

“一廊”：六川河生态产业发展廊道。依托六川河水系、交通干线及沿线村庄，串联生态农业、文化旅游和乡村休闲等功能节点，构建集生态保护、产业发展和景观体验于一体的生态产业发展轴带。

“三区”：西部林下经济发展片区、东部特色农业发展片区、南部文旅融合发展片区。

西部林下经济发展片区依托山地林区资源，发展林下种植、林下养殖、生态康养等绿色产业；

东部特色农业发展片区依托河谷和台塬耕地资源，发展中药材种植、特色果蔬及现代农业产业；

南部文旅融合发展片区依托六川河生态景观、“硤石虹梁”、陈仓古道等资源，发展生态观光、文化体验、乡村旅游和康养休

闲产业。

**“多点”**：镇村产业与服务节点。结合重点村庄和产业基础，布局生态旅游服务节点、特色农业发展节点及公共服务节点，强化镇村协同发展和空间联系，构建多点支撑、协调联动的镇域空间体系。

## 第二节 规划分区

落实主体功能定位和国土空间开发保护要求，按照全域覆盖、不交叉、不重叠原则，将硤石镇划分为生态保护区、生态控制区、农田保护区、城镇发展区、乡村发展区五类一级规划分区，并细化二级分区，强化国土空间用途管制和分类引导。

**生态保护区**。主要分布于镇域西部山地林区及生态保护红线集中区域，以生态保护与生态修复为主导功能。严格控制开发建设活动，强化森林资源、水源涵养区及生态敏感区域保护，维护区域生态安全格局。

**生态控制区**。主要分布于生态保护区外围及重要生态缓冲区域，以生态保育和生态协调发展为主。严格控制开发强度，加强水土保持、植被恢复和生态环境治理，提升区域生态稳定性。

**农田保护区**。主要布局于镇域东部及河谷台塬永久基本农田集中区域，以粮食生产和农业种植为主导功能。严格落实永久基本农田保护制度，加强高标准农田建设，保障农业生产空间稳定。

**城镇发展区**。主要分布于镇区现状建设区域及规划集中建设区域，以公共服务、居住生活和综合服务功能为主。优化镇区空

间布局，完善基础设施和公共服务设施体系，提高土地节约集约利用水平。

**乡村发展区。**主要布局于各行政村及周边区域，以乡村居住、特色农业、乡村旅游和配套服务功能为主。加强村庄建设引导，统筹推进乡村产业发展和人居环境改善，提升乡村发展质量。

### 第三节 用地结构调整

坚持生态优先、节约集约的发展导向，统筹生态空间、农业空间和建设空间布局，优化国土空间用地结构，推动形成生产、生活、生态空间协调发展的用地格局。

**严格保护生态空间。**强化西部山地区域林地、水域、湿地等生态资源保护，稳定生态空间规模和结构，持续提升生态系统服务功能和生态安全保障能力。

**稳定农业生产空间。**严格落实耕地和永久基本农田保护任务，保障粮食生产和特色农业发展空间需求。结合高标准农田建设和农业产业发展，提升农业空间利用效率和综合生产能力。

**优化城乡建设空间。**合理控制建设用地规模和开发强度，引导镇村建设向现状基础较好、公共服务较完善区域集中布局。优先盘活存量建设用地和闲置低效用地，提高土地节约集约利用水平。

**统筹产业发展空间。**结合特色农业、生态旅游和农产品加工产业发展需求，合理安排产业发展空间布局，推动产业空间与生态空间、村庄空间协调融合，促进镇域产业高质量发展。

## 第四节 用地布局优化

立足硠石镇自然地理格局和产业发展基础，统筹生态保护、农业发展、镇村建设和文旅融合需求，优化镇域国土空间布局，推动形成结构合理、功能协调、集约高效的空间格局。

**优化生态空间布局。**依托西部山地区域林地、水系及生态廊道，构建连续稳定的生态保护格局，加强六川河、硠石河沿线生态环境治理和生态修复，提升区域生态安全水平。

**优化农业空间布局。**结合耕地资源分布和农业产业基础，重点保障河谷、台塬区域农业生产空间，推动中药材种植、特色果蔬种植和生态养殖集聚发展，促进农业规模化和特色化发展。

**优化镇村建设布局。**以镇区为核心，强化综合服务功能和人口集聚能力，引导村庄建设向交通便利、基础设施条件较好区域集中。统筹安排公共服务设施、市政基础设施和产业发展空间，提升镇村空间承载能力。

**优化文旅产业布局。**依托六川河生态风景区、“硠石虹梁”、陈仓古道等资源，串联重点村庄和旅游节点，推动生态观光、文化体验、乡村休闲和康养旅游融合发展，塑造具有地域特色的生态文化空间格局。

## 第五章 统筹镇村发展

### 第一节 产业发展规划与布局

坚持生态优先、绿色发展的总体导向，立足硤石镇生态资源、农业资源和历史文化资源优势，推动特色农业、生态旅游和农产品加工协同发展，逐步构建布局合理、特色鲜明、融合发展的现代产业体系。

**发展特色农业产业。**依托河谷、台塬农业基础条件，稳定粮食种植规模，推动中药材、特色果蔬等产业规模化、标准化发展。持续发展柴胡、黄芩等中药材种植以及中蜂、梅花鹿等特色养殖产业，提升农业品牌化和产业化水平。加强农产品加工、仓储和流通体系建设，延伸农业产业链条，提高农产品附加值。

**培育生态旅游产业。**依托六川河生态风景区、“硤石虹梁”、陈仓古道、龟川寺石窟等生态文化资源，推动生态观光、文化体验、乡村休闲、康养旅游等产业融合发展。完善游客服务中心、旅游道路、停车场、旅游标识等配套设施，提升旅游服务能力和综合承载水平，打造具有山水文化特色的生态旅游空间。

**推动产业融合发展。**加强农业与旅游、文化、休闲等产业协同联动，推动“农业+旅游”“生态+康养”“文化+体验”等新业态发展。结合重点村庄和生态廊道布局产业节点，促进产业空间与镇村建设、生态保护协调融合，增强镇域产业发展活力。

**优化产业空间布局。**依托镇域“一心、一廊、三区、多点”

总体格局，推动产业集聚发展。西部片区重点发展林下经济和生态康养产业；东部片区重点发展特色农业和农产品加工产业；南部片区重点发展生态旅游和文化休闲产业；镇区重点完善综合服务和商贸服务功能，形成多点支撑、协同联动的产业发展格局。

## 第二节 镇村体系规划

结合硤石镇资源环境条件、人口分布特征和产业发展需求，构建“镇区—中心村—一般村”三级镇村体系，推动镇村功能协同、基础设施共建共享和公共服务均衡配置。

**强化镇区综合服务功能。**以镇区为核心，承担行政管理、公共服务、商贸服务和综合配套功能，重点完善教育、医疗、养老、文化、商业等公共服务设施，提升镇区综合承载能力和人口集聚能力，打造镇域综合服务中心。

**提升中心村带动能力。**结合交通条件、人口规模和产业基础，重点提升高家湾村、六川店村、七家沟村等重点村庄综合服务功能，完善公共服务设施和基础设施建设，增强产业带动和人口集聚能力，发挥区域服务节点作用。

**推进一般村分类发展。**根据资源条件和发展基础，引导一般村庄因地制宜发展特色农业、生态旅游和乡村休闲产业。加强村庄环境整治和基础设施提升，改善群众生产生活条件，推动村庄集约有序发展。

**优化镇村空间布局。**结合山区地形和人口分布特点，引导人口、产业和公共服务向交通便利、基础设施较完善区域适度集中，

促进镇村空间结构优化，提高基础设施和公共服务配置效率。

### 第三节 乡村振兴用地保障

坚持农业农村优先发展，统筹保障农业生产、乡村建设、产业发展和生态保护空间需求，为乡村振兴战略实施提供国土空间支撑。

**保障农业生产空间。**严格落实耕地和永久基本农田保护制度，稳定农业生产空间规模，优先保障粮食生产和特色农业发展用地需求。结合高标准农田建设和土地整治，提高农业综合生产能力和土地利用效率。

**保障乡村产业发展用地。**结合特色农业、生态旅游、农产品加工等产业发展需求，合理安排乡村产业发展空间。支持农产品加工、冷链物流、乡村旅游、康养休闲等产业项目建设，推动乡村产业融合发展。

**保障农村居民建设需求。**结合村庄建设边界划定，引导农村住房建设、公共服务设施和基础设施向村庄建设边界内集中布局，合理保障农村居民建房和公共服务建设需求，提高村庄建设品质。

**强化节约集约利用。**优先盘活闲置宅基地、低效建设用地和存量建设用地，提高农村土地利用效率。加强村庄建设用地管控，避免无序扩张和低效开发，推动乡村空间集约有序发展。

## 第六章 自然资源保护与利用

### 第一节 耕地资源保护

坚持最严格的耕地保护制度，严格落实耕地保护红线和永久基本农田保护任务，保障粮食安全和农业稳定发展。规划期内，稳定耕地保有量，严格控制耕地转为非耕地，坚决遏制耕地“非农化”，严格管控耕地“非粮化”。

加强永久基本农田保护，重点保护河谷、台塬区域集中连片优质耕地。严格落实用途管制要求，任何单位和个人不得擅自占用或者改变永久基本农田用途。确需占用的，应依法依规办理相关审批手续。

推进高标准农田建设，完善农田道路、灌溉排水、防护林网等农业基础设施，提高耕地质量和农业综合生产能力。结合土地整治和农业产业发展，推动耕地集中连片和规模化经营，提高农业空间利用效率。

### 第二节 建设用地节约集约利用

坚持节约优先、集约利用原则，合理控制建设用地规模和开发强度，推动建设用地由外延扩张向内涵提升转变。

严格落实城镇开发边界和村庄建设边界管控要求，引导新增建设用地向镇区和重点村庄集中布局，避免无序扩张和低效开发。优先盘活闲置土地、低效建设用地和存量建设用地，提高土地资源配置效率。

优化建设用地结构，统筹安排公共服务、产业发展、市政设施和居民建设空间，提升镇村建设品质和综合承载能力。加强农村宅基地管理，推进农村建设用地节约集约利用。

强化建设项目用地审查，严格执行节约集约用地标准，提高建设项目土地利用效率，促进土地资源可持续利用。

### 第三节 水资源保护利用

坚持节水优先、空间均衡、系统治理原则，加强水资源保护和合理利用，保障镇域生产生活 and 生态用水安全。

加强六川河、硤石河等河流水系保护，严格控制水污染物排放，强化河道生态治理和岸线保护，提升水生态环境质量。加强湿地、水源涵养区及地下水资源保护，维护区域水生态安全。

完善镇村供水体系，提升供水保障能力和供水安全水平。推进节水型农业和节水型社会建设，提高农业灌溉和生活用水效率。

加强污水处理设施建设和农村生活污水治理，推进污水收集处理和资源化利用，减少农业面源污染和生活污染对水环境的影响。

### 第四节 林草资源保护利用

依托硤石镇西部山地区域丰富林地资源，加强森林资源保护和生态修复，提升森林生态功能和生态安全保障能力。

严格落实林地用途管制，加强天然林、公益林及重点生态区域保护，严禁乱砍滥伐和非法占用林地。持续推进植树造林、水

土保持和生态修复工程，提高森林覆盖率和区域生态稳定性。

合理发展林下经济，推动林下种植、林下养殖、生态康养等绿色产业发展，促进生态资源价值转化，实现生态保护与经济发展协调统一。

加强草地资源保护和生态治理，防止水土流失和生态退化，维护山地生态系统完整性。

### 第五节 野生动物资源保护利用

加强野生动物栖息地保护，维护区域生物多样性和生态系统稳定性。重点保护西部山地区域林地、水域及生态廊道等重要生态空间，减少人为活动对野生动物生存环境的干扰。

加强野生动物保护宣传教育，增强群众生态保护意识，严厉打击非法猎捕、交易和破坏野生动物栖息地等行为。建立健全野生动物巡查和监测机制，加强重点区域生态监管。

统筹生态保护与资源利用，在严格保护生态环境前提下，合理发展生态旅游、自然教育和生态体验等绿色产业，推动生态资源保护与生态价值实现协调发展。

## 第七章 历史文化与景观风貌

### 第一节 历史文化保护

坚持保护优先、合理利用原则，加强历史文化资源整体保护与活化利用，延续硤石镇历史文脉和地域特色，推动历史文化保护与生态旅游、乡村振兴融合发展。

加强历史文化资源保护。重点保护“硤石虹梁”、陈仓古道、龟川寺石窟、车辙老街、赵家坡遗址等历史文化资源，严格落实文物保护相关要求，保护历史遗存本体及周边环境，维护历史文化空间格局和传统风貌。

强化历史文化资源管控。文物保护单位及历史文化资源周边建设活动应依法履行相关审批程序，严格控制建设强度、建筑高度和风貌形式，避免对历史文化环境造成破坏。对涉及历史文化资源区域的建设项目，应加强建设影响评估和保护管理。

推动历史文化活化利用。依托历史文化资源和自然生态景观，推动文化展示、研学体验、乡村旅游和传统文化传播等产业融合发展。加强传统文化挖掘和非物质文化遗产传承，增强地域文化认同感和文化影响力。

加强传统村落和乡土文化保护。延续山地河谷乡村聚落格局和传统空间肌理，加强传统民居、乡土建筑和村庄风貌保护，保留乡村地域特色和历史记忆。

## 第二节 景观风貌塑造

立足硤石镇山地河谷自然格局和生态文化资源特色，统筹生态景观、乡村风貌和镇区建设，塑造山水融合、生态优美、特色鲜明的镇域空间风貌。

塑造山水生态景观格局。依托六川河、硤石河及西部山地区域生态资源，构建山水相融、林水相依的生态景观体系。加强河道沿线、山体林地及生态廊道景观保护，维护自然生态景观连续性。

强化镇区风貌引导。结合镇区建设和公共服务设施布局，合理控制建筑高度、建筑色彩和空间尺度，形成协调统一、简洁有序的镇区景观风貌。加强公共空间、道路景观和绿化建设，提升镇区整体形象和空间品质。

加强乡村风貌塑造。延续传统村庄依山就势、沿河布局的空间形态，保护乡村自然肌理和地域建筑特色。加强农村住房建设风貌引导，避免大拆大建和风貌失序，塑造具有山地乡村特色的村庄景观。

打造生态文化景观节点。依托“硤石虹梁”、陈仓古道、六川河生态景观等资源，建设文化展示、生态休闲和旅游服务节点，形成具有地方特色的生态文化景观体系，提升镇域整体景观形象和旅游吸引力。

## 第八章 国土综合整治与生态修复

### 第一节 生态修复分区

立足硤石镇山地河谷生态格局和资源环境特征，统筹推进山水林田河系统治理，构建分区分类、协同推进的生态修复体系。结合生态功能重要性、生态环境敏感性及开发利用现状，将镇域划分为山地生态修复区、河流生态治理区、农业生态整治区和镇村环境提升区。

**山地生态修复区。**主要分布于镇域西部山地区域，以林地生态修复、水土保持和植被恢复为重点。加强天然林保护、水源涵养区治理和水土流失防治，提升森林生态功能和生态系统稳定性。

**河流生态治理区。**主要沿六川河、硤石河及其支流布局，以河道生态治理、水环境保护和湿地修复为重点。加强河岸绿化、生态缓冲带建设和河流水质治理，提升水生态环境质量和生态廊道连通性。

**农业生态整治区。**主要分布于河谷、台塬农业生产区域，以高标准农田建设、农业面源污染治理和耕地质量提升为重点。加强农田基础设施建设，提高农业综合生产能力和农业生态环境质量。

**镇村环境提升区。**主要分布于镇区及各行政村，以人居环境整治、基础设施完善和村庄生态治理为重点。推进生活垃圾治理、污水处理和村庄绿化建设，改善镇村空间环境品质。

## 第二节 主要目标任务和重点区域确定

坚持生态优先、系统治理原则，统筹推进生态保护修复、国土综合整治和人居环境提升，逐步构建生态安全、空间协调、环境优良的国土空间格局。

**加强山地生态保护修复。**重点推进西部山地区域植被恢复、水土保持和生态林建设，加强生态敏感区域保护，提升生态系统稳定性和生态安全保障能力。

**加强河流水系综合治理。**重点推进六川河、硤石河流域生态治理，加强河道整治、水环境治理和湿地保护修复，提升区域水生态环境质量和防洪安全能力。

**推进农业空间综合整治。**结合高标准农田建设和土地整治工作，完善农田道路、灌溉排水等农业基础设施，提高耕地质量和农业综合生产能力。加强农业面源污染治理，推动绿色农业发展。

**推进镇村人居环境整治。**持续完善镇村供水排水、垃圾收集、污水处理等基础设施建设，加强村庄绿化美化和公共空间整治，改善群众生产生活环境。

**明确重点修复区域。**以西部山地林区、六川河生态廊道、硤石河沿线区域及重点村庄周边区域为生态修复和综合整治重点区域，统筹推进生态治理、环境整治和空间优化，提升镇域整体生态环境质量和空间品质。

## 第九章 国土空间支撑保障体系

### 第一节 综合交通规划

立足硤石镇山地河谷空间格局和镇村发展需求，构建内外衔接顺畅、镇村联系便捷、安全高效的综合交通体系。

**加强对外交通联系。**依托现有区域交通网络，强化硤石镇与金台主城区及周边乡镇交通联系，提升区域道路通达能力和交通服务水平。加强镇域主要通道与区域干线道路衔接，增强镇域对外联通能力。

**完善镇村道路体系。**结合镇村空间布局和产业发展需求，优化镇域道路网络结构，提升镇区道路等级和通行能力。推进村庄道路硬化和道路提质改造，加强重点村庄、产业节点和旅游节点之间交通联系，提高镇村交通便捷性。

**提升旅游交通服务能力。**结合六川河生态风景区、“硤石虹梁”、陈仓古道等旅游资源布局，完善旅游道路、停车场和交通导引设施建设，提升旅游交通服务保障能力。

**加强交通安全设施建设。**完善道路安全防护、交通标识和防灾减灾设施，加强山区道路安全治理，提高道路交通安全保障水平。

### 第二节 基础设施规划

坚持适度超前、统筹共享原则，完善供水、排水、电力、通信、能源等基础设施体系，提高镇域综合承载能力和公共服务保

障水平。

**完善供水保障体系。**依托现有供水厂和供水设施，加强镇村供水管网建设和供水设施提升，保障居民生活和产业发展用水需求，提高供水安全保障能力。

**完善排水与污水处理体系。**推进镇区及重点村庄污水收集处理设施建设，加强农村生活污水治理和生态湿地建设，提高污水处理能力和水环境治理水平。

**完善电力与通信设施。**加强电力设施建设和电网改造，提高供电稳定性和保障能力。持续推进5G通信网络和光纤宽带覆盖，提高信息化服务水平。

**加强环卫设施建设。**完善生活垃圾收集、转运和处理体系，加强垃圾分类和环境卫生整治，提升镇村环境卫生水平。

**推进绿色能源利用。**结合镇域资源条件，推广清洁能源和节能技术应用，推动绿色低碳发展。

### 第三节 公共服务设施规划

坚持以人民为中心的发展思想，统筹教育、医疗、养老、文化、体育等公共服务设施布局，推动公共服务均衡配置和共建共享。

**完善教育设施体系。**保障镇域义务教育需求，优化学校布局 and 教学条件，加强教育基础设施建设，提高教育服务水平。

**完善医疗卫生体系。**提升镇卫生院和卫生分院服务能力，加强村级卫生室建设，完善基层医疗卫生服务体系，提高公共卫生

和医疗保障水平。

**完善养老服务体系。**依托现有“幸福互助院”等养老设施，加强养老服务设施建设和服务功能完善，提高养老服务保障能力。

**完善文化体育设施。**加强文化活动场地、村级文化广场和体育设施建设，丰富群众文化体育生活，提升公共文化服务水平。

**完善公共服务网络。**结合镇村体系布局，推动公共服务设施向重点村庄和人口集中区域合理配置，提高公共服务覆盖水平和服务效率。

#### 第四节 综合防灾减灾规划

坚持预防为主、防治结合原则，建立健全综合防灾减灾体系，提高镇域防灾减灾和应急保障能力。

**加强地质灾害防治。**针对山地、河谷区域地形特点，加强滑坡、崩塌、水土流失等地质灾害风险监测和隐患治理，严格控制地质灾害风险区域建设活动。

**加强防洪排涝建设。**加强六川河、硤石河等河流水系防洪治理和河道整治，提高镇区和重点村庄防洪排涝能力，保障群众生命财产安全。

**完善消防与应急设施。**合理布局消防设施和应急避难场所，加强应急物资储备和应急救援体系建设，提高突发事件应急处置能力。

**加强公共安全保障。**完善道路交通安全、公共卫生安全和生态环境安全保障体系，建立健全灾害监测预警和应急响应机制，

提高镇域综合安全保障水平。

## 第十章 环境影响评价

### 第一节 规划分析

本次规划坚持生态优先、绿色发展理念，统筹生态保护、产业发展、镇村建设与资源利用，整体符合国家、省、市关于国土空间开发保护和生态文明建设的总体要求。规划以生态保护红线、永久基本农田和城镇开发边界为基础，强化国土空间用途管制，推动形成生产、生活、生态空间协调发展的国土空间格局。

规划重点加强西部山地区域生态保护和六川河生态廊道建设，强化林地、水域、湿地等生态资源保护，对提升区域生态安全和生态服务功能具有积极作用。通过推进生态修复、水环境治理和国土综合整治，有利于改善镇域生态环境质量。

规划立足硤石镇资源禀赋和产业基础，推动特色农业、生态旅游和农文旅融合发展，有利于促进产业结构优化和乡村振兴发展。通过完善基础设施和公共服务设施体系，能够提升镇域综合承载能力和群众生活品质。

总体来看，规划符合资源环境承载能力和国土空间开发适宜性要求，对区域生态环境、经济社会发展和空间治理具有积极影响。

### 第二节 现状问题和制约因素分析

硤石镇生态环境总体良好，但受山地河谷地形条件影响，部分区域生态环境较为敏感，存在水土流失、生态扰动等问题。西

部山地区域生态保护任务较重，河流水系和湿地生态环境保护压力持续存在。

农业发展基础相对较好，但农业产业化水平仍有待提高，农业面源污染、土地利用效率不高等问题仍然存在。部分区域基础设施建设相对薄弱，污水处理、垃圾收集和公共服务设施仍存在短板。

镇村居民点布局较为分散，基础设施和公共服务设施建设成本较高，资源配置效率有待提升。随着产业发展和建设需求增加，生态保护、耕地保护与开发建设之间的协调压力逐步加大。

地质灾害、防洪排涝等自然灾害风险依然存在，山地、河谷区域生态环境脆弱性较高，对镇域国土空间开发建设形成一定制约。

### 第三节 环境目标与评价指标

坚持生态优先、绿色发展原则，以提升生态环境质量和保障区域生态安全为目标，构建生态稳定、环境优良、资源节约的国土空间环境体系。

严格落实生态保护红线、永久基本农田和城镇开发边界管控要求，确保生态空间规模稳定、生态功能持续提升。加强林地、水域、湿地等生态资源保护，提升森林覆盖率和生态系统稳定性。

加强水环境治理和污染防控，提高污水处理能力和生活垃圾无害化处理水平，持续改善河流水体环境质量和农村人居环境。

推动资源节约集约利用，提高土地、水资源和能源利用效率，

促进绿色低碳发展。加强生态修复和国土综合整治，提升生态环境承载能力。

#### 第四节 环境影响预测与评价

规划实施后，生态保护红线、林地、水域和湿地等生态空间将得到有效保护，区域生态安全格局进一步稳定。通过推进生态修复和环境治理工程，水土流失、水环境污染等问题将得到有效改善，生态系统服务功能持续提升。

规划推动特色农业、生态旅游和绿色产业发展，有利于促进产业结构优化和资源节约利用，对区域绿色发展具有积极作用。通过完善污水处理、垃圾收集和基础设施体系，能够有效改善镇村人居环境质量。

规划建设活动可能对局部生态环境产生一定影响，主要包括建设施工扰动、旅游开发活动增加以及交通设施建设对局部生态空间的影响。通过严格落实生态保护和环境管控措施，可有效降低不利环境影响。

总体来看，规划实施对生态环境影响总体可控，生态效益、社会效益和经济效益总体大于环境负面影响。

#### 第五节 生态环境保护要求与减缓措施

严格落实生态保护红线和用途管制要求，严禁在生态敏感区域开展不符合主体功能定位的开发建设活动。加强西部山地区域、水源涵养区及河流水系生态保护，维护生态系统完整性。

加强施工期生态环境保护，严格控制建设活动对山体、水体和植被的扰动，落实水土保持、扬尘治理和生态恢复措施，减少建设活动对生态环境影响。

加强农业面源污染治理，推广绿色农业和节水农业，减少化肥、农药使用量，提高农业生态环境质量。加强农村生活污水和垃圾治理，提升环境卫生水平。

加强旅游开发活动环境管控，合理控制旅游开发强度，完善生态保护和环境治理设施，推动生态旅游绿色发展。

## 第六节 环境分区规划对策

生态保护区以生态保育和生态修复为主，严格控制开发建设活动，加强森林资源、水源涵养区和生态廊道保护。

生态控制区重点加强生态环境治理和生态缓冲功能建设，合理控制开发强度，推动绿色产业发展。

农田保护区重点加强耕地保护和农业生态治理，提高农业综合生产能力和农业生态环境质量。

城镇发展区重点加强污染治理、基础设施建设和公共环境改善，提高资源节约集约利用水平和环境承载能力。

乡村发展区重点推进村庄环境整治和生态宜居建设，加强农村生活污水、垃圾治理和乡村风貌提升。

## 第七节 环境风险防控与监测评估

建立健全生态环境风险防控体系，加强生态环境动态监测和

环境质量评估，提高环境风险预警和应急处置能力。

加强地质灾害、水环境污染、森林火灾等风险监测，完善监测网络和信息化管理体系，提升环境风险防控能力。

建立规划实施环境监测与评估机制，定期开展生态环境质量、资源利用效率和环境保护目标落实情况评估，及时调整环境治理和保护措施。

加强公众参与和生态环境宣传教育，增强群众生态环境保护意识，形成全社会共同参与生态保护和环境治理的良好氛围。

## 第十一章 镇区规划

### 第一节 性质与规模

硤石镇镇区是全镇政治、经济、文化和公共服务中心，是联系金台主城区与西部山地村庄的重要综合服务节点。镇区承担行政管理、公共服务、商贸服务、生活居住和产业配套等功能，是推动镇域城乡统筹发展和人口集聚的重要空间载体。结合硤石镇生态资源、交通条件和产业发展方向，镇区发展应坚持生态优先、集约高效、功能复合的发展导向，逐步建设成为生态环境良好、公共服务完善、生活宜居便利的山水生态型特色小镇。

镇区规划应统筹生产、生活、生态空间布局，强化公共服务和综合配套功能，合理引导人口、产业和建设活动向镇区集中，提升镇区综合承载能力和辐射带动能力。依托镇域交通联系和六川河生态景观资源，加强镇区与重点村庄、产业节点和旅游节点之间的功能联系，形成服务镇域、带动乡村、联动周边的发展格局。

规划期内，镇区建设坚持规模适度、节约集约的发展原则，严格落实城镇开发边界管控要求，合理控制建设规模和开发强度。镇区发展重点以完善公共服务设施、市政基础设施和生活服务功能为主，优化人居环境和空间品质，逐步形成布局合理、功能完善、环境优美的现代化镇区空间。

## 第二节 用地结构和布局

结合镇区现状建设基础、地形条件和未来发展需求，规划形成结构清晰、功能协调、布局紧凑的镇区空间布局。镇区整体依托现状道路骨架和建设基础进行优化提升，强化公共服务、居住生活和综合服务功能，构建集约有序的镇区空间结构。

居住用地主要布局于现状建设基础较好、交通联系便利区域，结合公共服务设施形成生活居住组团。住宅建设应以低层、多层建筑为主，合理控制建筑密度和建筑高度，塑造尺度宜人、环境舒适的居住空间。加强居住区绿化和公共活动空间建设，提高居住环境品质。

公共管理与公共服务设施主要沿镇区主要道路和中心节点集中布局，形成“一心、多点”的公共服务体系。行政办公、教育、医疗、文化、养老等设施统筹布局，提高设施服务效率和覆盖水平。商业服务设施结合镇区主干路和公共活动节点布局，形成便捷高效的生活服务空间。

市政基础设施和交通设施结合镇区功能布局合理安排，强化道路交通、供水排水、电力通信等设施支撑能力。绿地与开敞空间结合道路、水系和公共空间进行系统布局，形成连续开放的镇区生态景观体系。

## 第三节 开发强度分区控制

坚持节约集约、生态优先的发展原则，结合镇区功能定位、空间结构和资源环境承载能力，对镇区建设强度实行分区分类控

制，形成与山地生态环境和镇区发展需求相协调的开发格局。

镇区核心功能区主要布局公共服务、商业服务和综合配套设施，是镇区人口活动和公共服务集聚区域。该区域适度提高土地开发利用效率，强化公共空间和景观环境塑造，建筑以低层、多层为主，合理控制建筑高度和开发强度，形成紧凑有序、功能复合的镇区核心空间。

居住发展区重点保障居民生活功能和人居环境品质，控制建筑密度和容积率，优化住宅布局和公共空间配置。加强绿地、停车、活动场地等配套设施建设，营造舒适宜居的生活环境。居住建设应结合地形条件和景观环境，避免大规模、高强度开发。

生态控制区和滨水景观区域严格控制建设活动和开发强度，重点加强生态保护、景观塑造和公共开放空间建设。河道沿线、生态敏感区域和山体周边建设应强化退让控制，维护自然景观连续性和生态安全格局。

#### 第四节 住房建设和人居环境

坚持以人民为中心的发展思想，结合镇区人口规模和居民生活需求，统筹推进住房建设与人居环境提升，建设安全、宜居、生态、便利的镇区生活环境。

住房建设应坚持规模适度、布局合理、环境协调原则，重点改善居民居住条件和基础设施配套水平。住宅建设以低层、多层建筑为主，延续山地小城镇空间尺度和建筑风貌特征，避免大体量、高密度建设。新建住宅应加强建筑质量、安全性能和节能设

计，提高居住舒适性和安全性。

完善居住区公共服务设施和生活配套设施，合理配置社区服务、文化活动、养老服务、停车空间和公共绿地，提高居民生活便利性和公共活动空间品质。加强老旧区域环境整治和基础设施改造，改善道路通行、排水、照明和环境卫生条件。

加强镇区生态环境和公共空间建设，结合道路、水系和公共活动节点布局绿地和开敞空间，提升镇区景观环境品质。推进垃圾分类、污水治理和环境卫生整治，持续改善镇区人居环境质量，打造生态宜居、环境优美的特色镇区空间。

### 第五节 道路交通

结合镇区空间布局和发展需求，构建结构清晰、功能合理、通行便捷的道路交通体系，提高镇区综合交通服务能力和道路安全水平。

镇区道路系统以现状道路骨架为基础，形成主次分明、衔接顺畅的道路网络结构。主干道路承担镇区对外联系和主要交通集散功能，加强与区域交通道路和镇域主要通道衔接；次干道路和支路重点服务居住组团、公共服务设施和内部交通联系，提高道路通达性和交通组织效率。

结合公共服务中心、商业节点和居民活动区域，加强步行空间和慢行交通系统建设，提升步行便利性和公共空间连续性。道路建设应结合地形条件合理组织交通流线，减少对生态环境和山地景观的破坏。

加强停车设施和交通配套设施建设，结合公共服务设施、商业空间和旅游节点合理布局停车空间，提高镇区交通承载能力。完善交通标识、照明、防护等交通安全设施，加强重点路段和交叉口交通安全治理，提高镇区道路交通安全水平。

### 第六节 公共管理与公共服务设施

结合镇区人口规模、功能定位和服务需求，构建层次清晰、布局合理、覆盖均衡的公共管理与公共服务设施体系，提升镇区综合服务能力和公共服务水平。

行政办公设施主要集中布局于镇区核心区域，形成集行政管理、便民服务和治理于一体的综合服务中心，提高行政服务效率和群众办事便利性。结合镇区发展需求，统筹配置文化、教育、医疗、养老等公共服务设施，强化公共服务资源共享和集约利用。

教育设施重点保障义务教育和学前教育需求，结合居住用地布局合理配置学校和幼儿园，提高教育服务覆盖水平和教育环境质量。医疗卫生设施以镇卫生院为核心，加强基层医疗卫生服务能力建设，完善公共卫生和健康服务体系。

文化、体育和养老设施结合公共活动空间和居民生活需求进行布局，加强文化广场、活动中心、养老服务设施和健身场地建设，提高群众公共文化和社会服务保障水平。公共服务设施建设应强化步行可达性和服务便利性，形成覆盖镇区居民的“15分钟生活圈”。

## 第七节 绿地与开敞空间

坚持生态优先、绿色发展理念，结合镇区自然环境和空间结构，构建布局合理、层次清晰、开放共享的绿地与开敞空间体系，提升镇区生态环境质量和公共空间品质。

镇区绿地系统以生态绿地、公共绿地和道路绿化为主体，依托河流水系、道路廊道和公共空间形成连续开放的生态景观网络。加强六川河沿线生态景观建设，打造兼具生态保护、休闲游憩和景观展示功能的滨水开放空间。

公共绿地主要结合行政中心、居住组团和公共活动节点布局，形成服务居民日常休闲活动的公共空间体系。加强广场、公园、小微绿地和街角空间建设，提高绿地覆盖率和公共活动空间品质。

道路绿化应结合镇区道路等级和空间环境进行系统设计，强化道路景观连续性和空间引导功能。绿化建设注重乡土树种应用和生态景观塑造，形成具有山地小城镇特色的绿色空间环境。

## 第八节 市政基础设施

坚持适度超前、统筹共享、安全高效原则，完善镇区供水、排水、电力、通信、环卫等市政基础设施体系，提高镇区综合承载能力和公共服务保障水平。

供水系统依托现有供水设施进行完善提升，保障居民生活、公共服务和产业发展用水需求。加强供水管网建设和老旧设施改造，提高供水安全性和稳定性。

排水系统采用雨污分流方式建设，加强污水收集和处理设施

建设,提高污水处理能力和水环境治理水平。结合海绵城市理念,加强雨水收集、下渗和生态利用,提升镇区排涝能力。

电力和通信设施结合镇区发展需求进行统筹布局,加强电网改造和通信网络建设,提高供电稳定性和信息化服务水平。持续推进5G通信网络和光纤宽带覆盖,提高智慧化管理和公共服务能力。

完善垃圾收集、转运和环境卫生设施体系,加强垃圾分类和公共卫生管理,提高镇区环境卫生水平和生态环境质量。

### 第九节 综合防灾与公共安全

坚持预防为主、防治结合原则,建立安全可靠、反应高效的综合防灾与公共安全体系,提高镇区抵御自然灾害和突发事件能力。

结合山地河谷地形条件,加强滑坡、崩塌、水土流失等地质灾害风险防控,严格控制地质灾害隐患区域建设活动。加强山体边坡治理和生态修复,提高区域安全稳定性。

加强六川河沿线防洪排涝体系建设,完善河道治理、防洪设施和雨水排放系统,提高镇区防洪安全能力和应急保障能力。重点区域建设应预留防灾疏散空间和应急避难场所。

完善消防设施和应急救援体系,加强消防站点、消防通道和消防设施建设,提高火灾防控和应急救援能力。加强道路交通安全、公共卫生安全和生态环境安全管理,提升镇区综合安全保障水平。

建立健全灾害监测预警和应急响应机制，加强防灾减灾宣传教育，增强群众防灾避险意识和应急处置能力。

### 第十节 “四线”划定与管控

严格落实国土空间规划管控要求，统筹划定绿线、蓝线、黄线和紫线，加强镇区重要生态空间、基础设施和历史文化资源保护，构建管控有力、边界清晰的空间管控体系。

绿线主要包括公园绿地、防护绿地及重要生态空间范围，严格控制绿地占用和生态破坏行为，保障镇区生态环境和公共开放空间连续性。

蓝线主要包括六川河及相关水域岸线范围，严格控制河道管理范围内开发建设活动，加强滨水生态环境保护和水管安全管控。

黄线主要包括道路交通、市政设施、电力通信等基础设施控制范围，保障重大基础设施建设和运行安全。严格控制黄线范围内建设活动，确保基础设施功能正常运行。

紫线主要包括历史文化资源、传统风貌区域及相关保护范围，加强历史文化遗存及周边环境保护。涉及历史文化资源区域建设活动应符合相关保护要求，维护传统空间格局和地域文化特色。

### 第十一节 风貌引导

立足硤石镇山地河谷自然格局和历史文化特色，强化镇区整体风貌控制与空间景观塑造，形成生态协调、特色鲜明、尺度宜人的山水生态型小城镇风貌。

镇区整体建筑风貌应与山地自然环境和乡土文化相协调，建筑以低层、多层为主，合理控制建筑高度、体量和空间尺度。建筑色彩应以灰、白、浅黄等自然协调色调为主，避免高饱和度和突兀色彩。

沿主要道路、公共空间和滨水区域加强景观界面塑造，强化道路景观、建筑界面和公共空间整体协调性。重要节点区域结合公共服务设施、文化空间和旅游服务功能进行重点景观设计，形成具有识别性的镇区空间形象。

加强传统建筑元素和地域文化符号应用，延续山地乡村建筑特色和历史文化风貌。镇区建设应注重生态景观、建筑风貌与公共空间协调统一，塑造具有地域文化特色和山水生态气质的镇区环境。

## 第十二章 “通则式”村庄规划

### 第一节 规划基础

结合硤石镇山地河谷地形特征、村庄空间分布和产业发展基础，统筹推进乡村振兴、生态保护和村庄建设，构建布局合理、特色鲜明、宜居宜业的村庄发展格局。

硤石镇现辖 16 个行政村，村庄主要沿六川河、硤石河流域及交通通道分布，整体呈现依山就势、沿河布局的空间特征。受山地地形和自然条件影响，部分村庄规模较小、布局分散，基础设施和公共服务设施建设成本较高。村庄发展总体以农业生产、生态旅游和乡村居住功能为主，具有明显的山地乡村聚落特征。

结合资源禀赋、交通条件和产业基础，规划按照“集聚提升、特色发展、生态保护、整治改善”的总体思路，引导村庄分类发展。重点村庄强化公共服务和产业带动功能，一般村庄重点改善人居环境和基础设施条件，生态敏感区域村庄严格控制建设活动，强化生态保护与修复。

依托六川河生态廊道、特色农业资源和历史文化资源，加强村庄与产业、生态和旅游空间协同联动，推动形成生产发展、生活富裕、生态良好的乡村发展格局。

### 第二节 重要控制线落实

严格落实生态保护红线、永久基本农田和村庄建设边界等国土空间管控要求，加强村庄空间用途管制和建设活动引导。

严守耕地和永久基本农田保护红线，严格控制耕地“非农化”和永久基本农田“非粮化”。村庄建设应避让永久基本农田和集中连片优质耕地，保障农业生产空间稳定。农业设施建设、产业发展项目和农村住房建设应符合耕地保护相关要求。

严格落实生态保护红线管控要求，加强西部山地区域、河流水系和生态敏感区域保护。生态保护红线范围内严禁不符合主体功能定位的开发建设活动，维护生态系统稳定性和生态安全格局。

科学划定村庄建设边界，引导村庄建设向边界内集中布局。宅基地、公共服务设施、基础设施和乡村产业项目原则上应在村庄建设边界内统筹安排，避免无序扩张和低效开发。

加强地质灾害、水源保护及河道管理范围等重点区域建设管控，严格限制地质灾害隐患区域新增建设活动，提高村庄建设安全水平。

### 第三节 村庄规划指引

坚持因地制宜、分类引导原则，结合各村资源条件、空间基础和发展方向，推动村庄特色化、差异化发展。

依托六川河生态景观、“硤石虹梁”、陈仓古道等资源，重点发展生态旅游、乡村休闲和文化体验产业，打造具有生态文化特色的旅游型村庄。结合特色农业资源，推动中药材种植、特色果蔬种植、中蜂养殖等产业规模化发展，形成农业产业型村庄。

重点村庄应强化公共服务和综合配套功能，加强教育、医疗、养老、文化活动等设施建设，提高区域服务能力和人口集聚能力。

一般村庄重点推进基础设施完善和人居环境整治，改善群众生产生活条件。

村庄建设应结合山地地形条件和传统聚落格局，合理组织住房布局和道路系统，延续依山就势、沿河布局的空间特色。农村住房建设以低层建筑为主，控制建筑体量和风貌形式，塑造协调统一的乡村空间环境。

加强村庄绿化、美化和环境整治，推进垃圾收集、污水处理和厕所改造等基础设施建设，提升乡村生态环境质量和生活品质。

#### 第四节 规划管控指引

强化村庄建设全过程管控，加强农村住房建设、产业发展和公共设施建设引导，保障村庄空间有序发展。

农村住房建设应符合村庄规划和宅基地管理要求，严格控制建筑层数、建筑高度和建设规模。新建住房应结合村庄风貌和地形条件进行布局，避免无序扩张和风貌失序。

乡村产业项目建设应符合生态保护和耕地保护要求，合理控制开发强度和建设规模。生态旅游、农业加工和乡村服务设施建设应优先利用存量建设用地和闲置资源，提高土地节约集约利用水平。

公共服务设施和基础设施建设应结合村庄人口规模和服务半径合理布局，强化资源共享和集约利用，提高设施配置效率和服务水平。

加强村庄生态环境保护 and 风貌管控，严禁有破坏山体、水系、

林地和传统景观环境的建设行为。建立村庄建设管理和监督机制，提升乡村空间治理能力和规划实施水平。

## 第十三章 规划实施保障

### 第一节 近期安排

结合硤石镇发展基础和规划实施需求，坚持统筹推进、分步实施原则，围绕生态保护、产业发展、基础设施建设和人居环境提升等重点领域，合理安排近期建设任务。

近期重点加强生态保护与修复，推进西部山地区域生态治理、水土保持和河流水环境整治，加强六川河、硤石河沿线生态环境保护，提升区域生态安全水平。严格落实生态保护红线和耕地保护要求，稳定农业生产空间和生态空间格局。

加快推进镇区基础设施和公共服务设施建设，完善道路交通、供水排水、电力通信、污水处理和垃圾收集等设施，提高镇区综合服务能力和公共服务保障水平。重点推进镇区公共空间、绿地系统和人居环境整治，提升镇区空间品质。

推进重点村庄环境整治和乡村振兴建设，加强村庄道路、供水、污水处理和公共活动空间建设，改善群众生产生活条件。结合特色农业和生态旅游资源，推进农文旅融合产业项目建设，增强镇域产业发展活力。

### 第二节 规划传导

强化国土空间规划体系上下衔接和规划实施传导，建立“总体规划—详细规划—实施管理”相协调的规划传导机制，确保规划目标和管控要求有效落实。

落实上位国土空间总体规划要求，严格执行生态保护红线、永久基本农田和城镇开发边界等重要控制线管控要求。将国土空间开发保护指标、空间布局和用途管制要求逐步落实到镇区建设、村庄规划和具体项目实施中。

加强镇区详细规划和村庄规划编制，细化空间布局、建设管控和设施配置要求，提高规划实施的针对性和可操作性。镇区建设和重点项目实施应符合国土空间规划确定的功能定位和空间布局要求。

强化规划实施监督管理，加强建设项目规划审查和用途管控，严格执行规划许可制度。建立规划动态监测和评估机制，根据经济社会发展和空间治理需求，适时开展规划实施评估和动态优化调整。

### 第三节 保障措施

加强组织领导和统筹协调，建立政府主导、部门协同、公众参与的规划实施机制，形成推进国土空间规划实施的工作合力。

完善政策保障机制，加强土地、资金、产业和人才等要素保障，优先保障生态保护、基础设施建设、公共服务和乡村振兴等重点领域建设需求。积极争取上级政策和资金支持，提高规划实施保障能力。

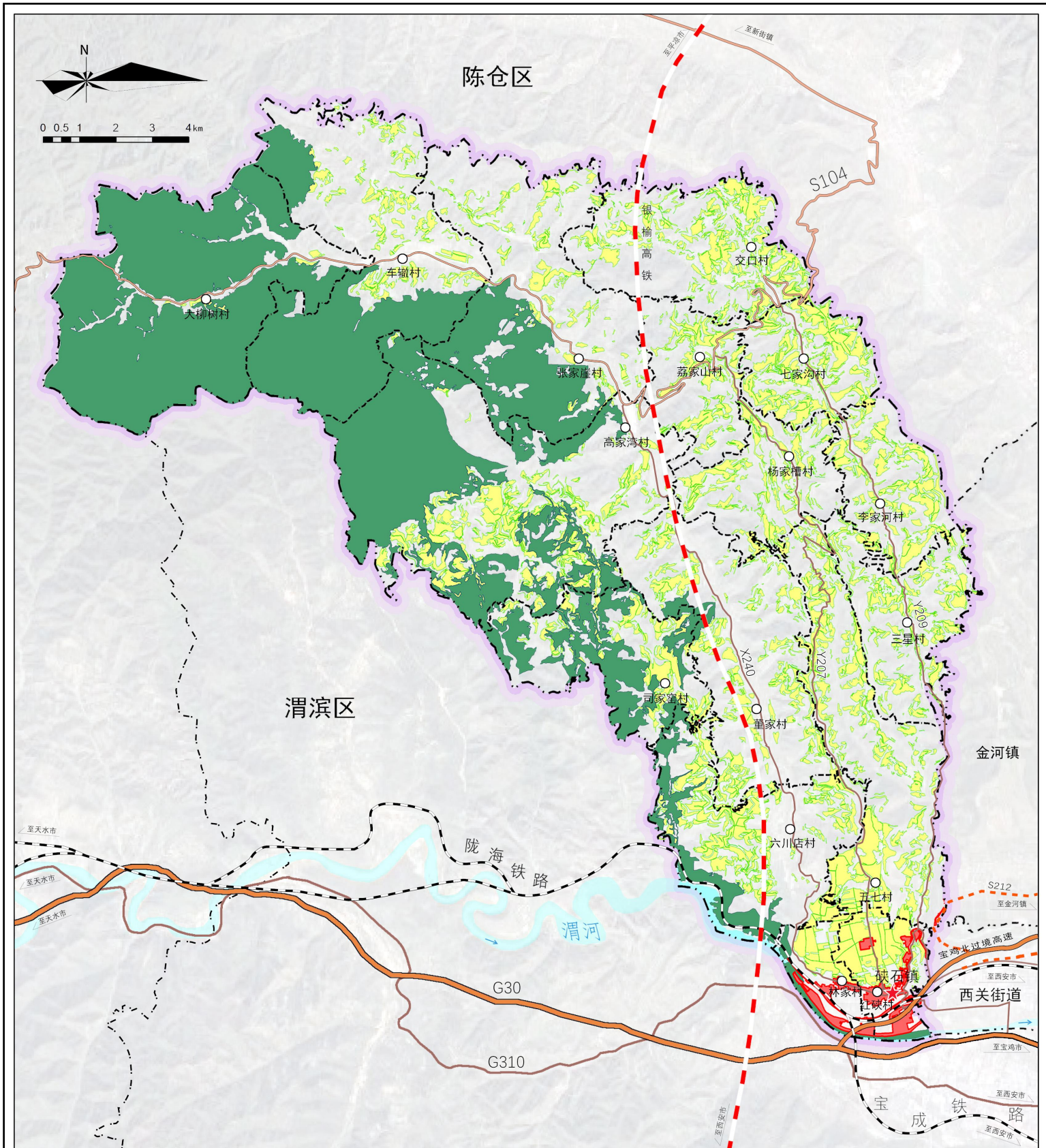
加强规划实施监督和用途管控，严格落实国土空间规划“一张图”管理要求，强化生态保护、耕地保护和建设活动全过程监管，提高国土空间治理能力和管理水平。

加强公众参与和社会监督，建立规划公开、公示和公众参与机制，提高群众参与规划实施和乡村建设积极性。加强规划宣传教育，提高社会公众生态保护和空间治理意识，营造共同参与规划实施的良好氛围。

## 附图

- 1.全域国土空间控制线规划图
- 2.全域国土空间总体格局规划图
- 3.全域村庄布点规划图

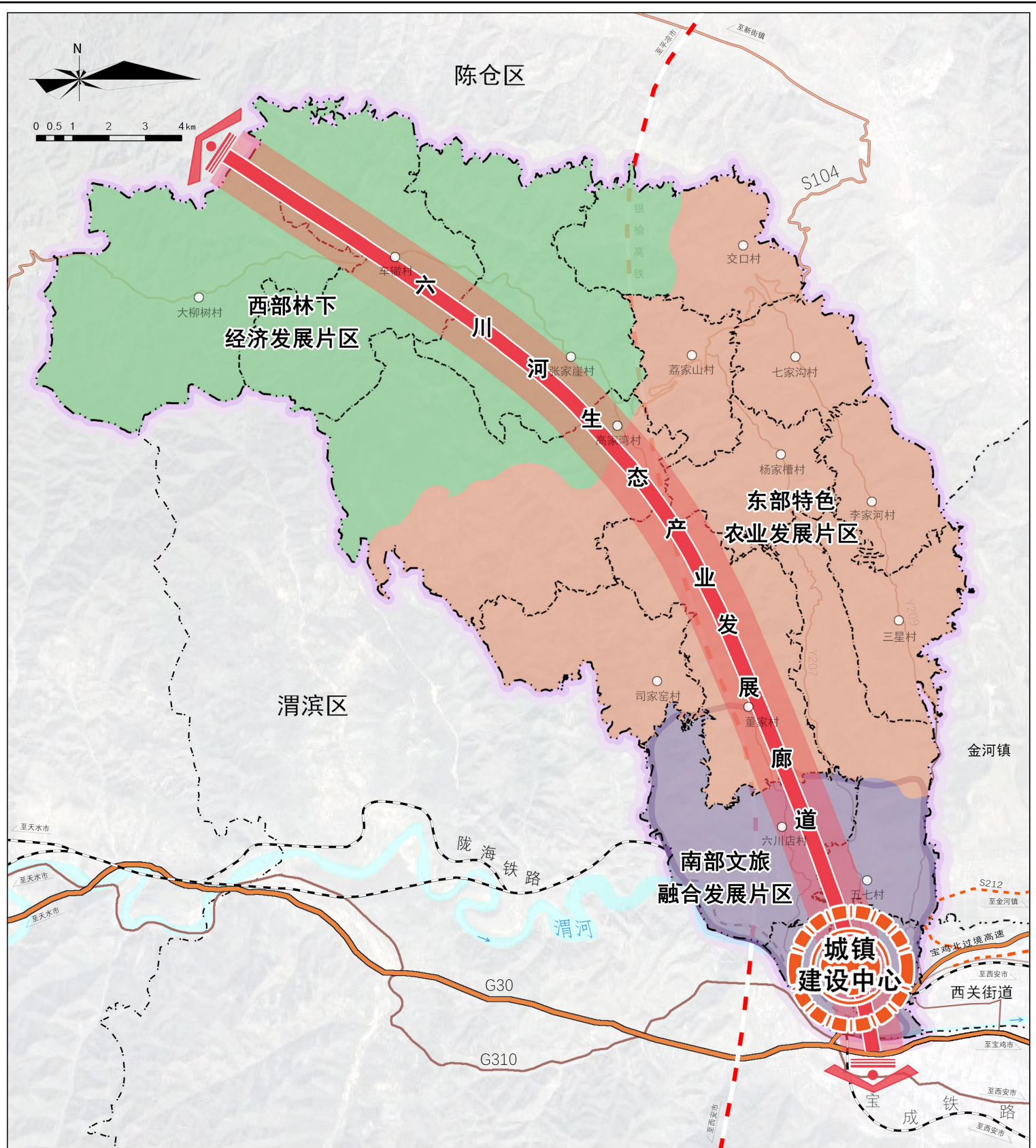
# 全域国土空间控制线规划图



## 图例

- |         |       |
|---------|-------|
| 永久基本农田  | 高速公路  |
| 城镇开发边界  | 省道    |
| 生态保护红线  | 县乡道   |
| 乡、镇、街道界 | 规划高铁  |
| 村界      | 规划省道  |
| 县(区)界   | 镇政府驻地 |
| 河流水面    | 村委会驻地 |
| 铁路      |       |

# 全域国土空间总体格局规划图



### 图例

- |             |       |
|-------------|-------|
| 西部林下经济发展片区  | 铁路    |
| 东部特色农业发展片区  | 高速公路  |
| 南部文旅融合发展片区  | 省道    |
| 城镇建设中心      | 县乡道   |
| 六川河生态产业发展廊道 | 规划高铁  |
| 乡、镇、街道界     | 规划省道  |
| 村界          | 镇政府驻地 |
| 县(区)界       | 村委会驻地 |
| 河流水面        |       |

